



Ghid de utilizare rapidă
Video recorder digital (DVR)

Acest DVR este special conceput pentru sisteme de supraveghere și securitate, fiind un produs digital de supraveghere de calitate superioară. Este prevăzut cu sistem de operare LINUX care conferă mai multă stabilitate. De asemenea, este prevăzut cu format de compresie video H.264mp și format de compresie audio G.711A care asigură o calitate superioară a imaginii și o rată redusă de erori de codare. Serviciile puternice de rețea îmbunătățesc semnificativ capacitatea de transmisie de date în rețea și posibilitatea de control de la distanță.

Partea întâi: Utilizare de bază

1. Instalare de bază

1.1 Instalare hard disc

Pentru prima utilizare, vă rugăm să instalați hard discul.

Seriile DVR cu funcții complete suportă 2 hard discuri Sata și seriile DVR cu funcții simple suportă numai 1 hard disc Sata.

Observație: DVR-ul poate funcționa și monitoriza normal fără hard disc, dar nu poate înregistra și reda.

1.2 Conectare mouse

Seriile DVR cu funcții complete sunt prevăzute cu 1 mufă USB pe panoul din spate și 1 mufă USB pe panoul frontal, cele 2 mufe USB pot fi utilizate pentru mouse, flash stick, modul 3G&WIFI, HDD detașabil și USB DVR-RW.

Seriile cu funcții simple au două USB-uri în partea din spate care pot fi utilizate numai pentru mouse și flash stick.

2. Pornire

Conectați cablul de alimentare și apăsați butonul pentru pornire alimentare. Indicatorul luminos pentru alimentare este aprins și indică faptul că video recorder-ul este pornit. După ce se finalizează procedura start-up, se va auzi un semnal sonor și setarea implicită pentru ieșirea video va fi mod ieșire ferestre multiple.

Observație: Restartați aparatul după oprire anormală, DVR-ul va reveni automat la starea în care se afla înainte de întreruperea alimentării.

3. Oprire

Există două metode de a opri DVR-ul: oprire din program și oprire din buton. Accesați [Main menu] și alegeți [Logout] din opțiunea [Turn off the system]. Aceasta este oprirea din program. Sau apăsați butonul de întrerupere a alimentării. Aceasta este al doilea mod de oprire.

Observație: Informațiile referitoare la setare trebuie salvate înainte de a înlocui bateria, în caz contrar informația se va pierde.

4. Logare

În momentul în care DVR-ul se bootează, utilizatorul trebuie să se logheze și sistemul va oferi funcțiile corespunzătoare cu privilegii pentru utilizator. Există două setări pentru utilizator: administrator și oaspete; acestea sunt fără parolă. „Admin” este super user privilegii; „Guest” este privilegii utilizator normal.

Protecție parolă: Dacă parola este introdusă greșit de trei ori consecutiv, se activează alarma. Dacă parola este introdusă greșit de cinci ori consecutiv, contul se blochează (prin reboot sau după o jumătate de oră, contul se va debloca automat).







Fig. 1 Logare

Pentru siguranța sistemului dumneavoastră, vă rugăm să modificați parola după prima logare.

5. Previzualizare

Logați-vă normal și alegeți starea de previzualizare multi-meniu.

În fiecare fereastră de vizualizare se afișează data sistemului, ora și numele canalului.

1.		Stare înregistrare	3.		Pierdere imagine
2.		Detectare mișcare	4.		Blocare cameră

Tabelul 1 Pictograme previzualizare

6. Configurare înregistrare

Setați parametri de înregistrare pentru canalul de supraveghere. Puteți să accesați [Main menu]> [Record] > [Record Config] pentru setare. Sistemul este setat implicit pe înregistrare continuă 24 de ore.

Observație: Există cel puțin un hard disc read-write dacă DVR-ul înregistrează normal.



Figura 2 Configurare înregistrare

[Channel] Alegeți numărul canalului corespunzător pentru a seta canalul. Alegeți opțiunea „All” pentru a seta toate canalele.

[Redundancy] Alegeți fișierul care doriți să fie salvat și înregistrat pe două hard discuri. Primul este disc de tip read-write, al doilea este disc redundant.

[Length] Setează durata pentru fiecare fișier video. Durata setată implicit este de 60 de minute.

[PreRecord] Înregistrare 1-30 secunde înainte de acțiune (durata fișierului este stabilită de codul stream).

[Record mode] Setare stare video: configurare, manual și oprire

Schedule: Înregistrare în funcție de tipul video setat (normal, detectare și alarmă) și secțiune timp.

Manual: Executați clic pe butonul „All” și activați înregistrarea pe canalul corespunzător, indiferent de starea canalului.

Stop: Executați clic pe butonul „Stop” și faceți ca înregistrarea de pe canal să se oprească, indiferent de starea canalului.

[Period] Setați intervalul de timp pentru înregistrarea normală. Înregistrarea va începe numai în intervalul setat.

[Recording Type] Setați tipul de înregistrare: normal, detectare sau alarmă.

Regular: Se realizează înregistrare normală în intervalul de timp setat. Tipul de fișier video este „R”.

Detect: Activați semnalul „Motion detect”, „Camera mask” sau „Video loss”. În momentul în care una dintre alarmele de mai sus este setată la deschiderea înregistrării, starea „Detection record” este activată. Tipul de fișier este „M”.

Alarm: Activați semnalul de alarmă externă în intervalul de timp setat. Când alarma de mai sus este setată la deschiderea înregistrării, starea „Detection record” este activată. Tipul de fișier este „A”.

7. Stocare captări (suportat parțial de dispozitiv)

Setați parametri de captare pentru diverse canale. Prima dată, este setată captare continuă timp de 24 de ore. Mergeți la Main Menu > Record > Snapshot Storage pentru a efectua setările corespunzătoare.

Observație: Pentru stocare normală captare, setați Snap în Main Menu > Advanced > HDD Manage > Snapshot



Figura 3 Stocare captări

8. Redare video

Există două metode pentru redarea fișierelor video de pe hard disc.

1. Din meniul care este creat ca shortcut pe desktop
2. Main Menu > Record > Playback

Observație: Hard discul pe care sunt salvate fișierele video trebuie să fie setat pe starea read-write sau read-only.



Figura 4 Redare fișiere video

- | | | |
|-------------------|----------------------|-------------------|
| 1. Opțiune fișier | 2. Informație fișier | 3. Căutare fișier |
| 4. Backup fișier | 5. Sfaturi operare | 6. Control redare |

[File option] Alegeți fișierul care doriți să fie redat/salvat de siguranță.

[File information] Început durată, final durată și dimensiune.


Observație: Capacitatea de stocare trebuie să fie suficient de mare pentru a permite salvarea de siguranță a fișierului.

[File searching] Căutarea fișierului în funcție de parametri de căutare.

[File Backup] Salvare de siguranță a fișierelor de pe HDD

[Operation hint] Afișare funcție în locul cursorului

[Playback control] Verificați tabelul prezentat pe pagina următoare pentru mai multe informații.

Buton	Funcție	Buton	Funcție
	Redare/Pauză		Înapoi
	Stop		Redare lentă
	Cadru anterior		Redare rapidă
	Cadru următor		Fișier anterior
	Repetare redare		Fișier următor
	Ecran întreg		

Tabelul 2 Butoane control redare

Observație: Redarea cadru cu cadru se realizează numai când redarea este în starea de „pauză”.

Funcții speciale

Redare exactă: Introduceți timpul (h/m/s) în coloana pentru timp și executați clic pe redare.

Zoom local: În momentul în care sistemul este în modul de redare o singură fereastră pe întreg ecranul, puteți să deplasați mouse-ul în ecran pentru a selecta o secțiunea și apoi executați clic dreapta pentru a realiza zoom local. Executați clic dreapta pentru ieșire.

9. Setare rețea



Figura 5 Setare rețea

Realizați setarea rețelei din Main Menu > System > Network

[IP Address] Setare adresă IP. Implicit: 192.168.1.10

[Subnet Mask] Setare cod subnet mask.

Implicit: 255.255.255.0

[Gateway] Setare gateway implicit. Implicit 192.168.1.1

Adresa IP a echipamentului și router-ul trebuie să fie în același segment de rețea. De exemplu, adresa IP este 192.168.1.1 și subnet mask este 255.255.255.0. Conform setării implicite, în general gateway implicit este adresa IP a router-ului, așadar introduceți adresa IP 192.168.1.10 în IE browser pentru a vizita echipamentului LAN, cum ar fi operarea imaginilor de supraveghere din echipamentul de monitorizare controlat de la distanță. Pentru detalii referitoare la setare, citiți „Informații cu privire la setarea rețelei”.

10. Setare alarmă



Figura 6 Detectare mișcare

Setare detectare mișcare. Setati echipamentul DVR să activeze alarma, să înregistreze și să rotească PTZ în poziția prestată în momentul în care în zona stabilită apare un obiect în mișcare, de luni până vineri.

Etapa 1. Alegeți [Main Menu] > [Alarm] > [Motion Detect] pentru a accesa interfața de setare;

Etapa 2. Alegeți un canal și reglați nivelul de senzitivitate, apoi setați perioada de timp pentru alarmare supraveghere. Setati zona din monitor (executați clic pe butonul „set”, alegeți zona dorită, „default” înseamnă că sunt alese toate zonele, apoi executați clic dreapta pentru a alege „up window”.

Etapa 3. În starea de alarmă, DVR-ul va lua toate măsurile de asigurare a legăturilor. Ieșire alarmă, înregistrare, tur, activare PTZ, shapshot, afișare mesaj, trimitere e-mail, alarmă sonoră.

Etapa 4. Setări parametri de alarmă pentru celelalte canale prin respectarea etapelor 2 și 3.

Observație: modul de setare blocare video, pierdere imagine și intrare alarmă este similar cu modul de setare pentru detectare mișcare.

11. Control PTZ

Respectați etapele de mai jos pentru a realiza ușor operarea PTZ.

Etapa 1. Setări parametri de bază, cum ar fi canal și protocol.

[Main Menu] > [System] > [Configurare PTZ]

Etapa 2. În starea de prvizualizare meniu, accesați meniul de operare PTZ.

Etapa 3. Executați clic dreapta pe mouse, alegeți „PTZ control” și executați operarea generală a PTZ. Cealaltă metodă este executare clic dreapta, alegeți „High Speed PTZ”. Controlați cu buton stânga și deplasați pentru control directă direcție PTZ. Utilizați scroll-ul de pe mouse pentru zoom in/out pentru camera controlată.

Partea a doua: Control de la distanță

1. Conexiune rețea

Înainte de operare web, trebuie să conectați echipamentul la internet.

Etapa 1. Conectați corect echipamentul la internet.

Etapa 2. Setări LAN, respectând instrucțiunile din secțiunea nouă referitoare la setarea rețelei, din partea întâi a manualului de referință.

Etapa 3. Când LAN este conectat, trebuie să setați port mapping pentru acces la rețeaua publică.

Etapa 4. Aplicație DDNS. Puteți să aplicați pentru DDNS în <http://www.3322.org> și <http://www.oray.com/>

Etapa 5. Setare DDNS. Verificați să completați corect informațiile din Main Menu > System > Net Service > DDNS

Observație: Dispozitivul trebuie să fie în aceeași rețea cu PC-ul, dacă nu se poate conecta vă rugăm să verificați dacă IP-ul dispozitivului funcționează corespunzător.

2. Monitorizare de la distanță

După conectarea la rețea, pot fi utilizate două metode pentru monitorizarea de la distanță, acestea sunt client software și common browser. Client software (CMS) este un software profesional pentru monitorizarea mai multor echipamente care este o modalitate sigură, convenabilă și stabilă. Este metoda cea mai bună pe care o recomandăm clienților. Browser-ul este prevăzut cu un sistem, cum ar fi IE browser.

2.1 Aplicație client

CMS software este utilizat într-un computer și controlează mai multe DVR-uri în același timp.

Etapa 1. Scoateți CD-ul din accessory box, apoi copiați software-ul CMS instalat în acesta.

Etapa 2. După instalarea acestui software pe PC-ul local, deschideți sistemul de operare, așa cum se observă în figura 6, accesați interfața de adăugare a dispozitivului prin [System] > [Device Manager] [Add area/device] și accesați informația DVR care este necesară pentru controlarea echipamentului specificat. Metoda este aceeași cu controlul web.

Etapa 3. Puteți să adăugați mai multe DVR-uri pentru a realiza monitorizarea, dacă repetați pașii de mai sus.

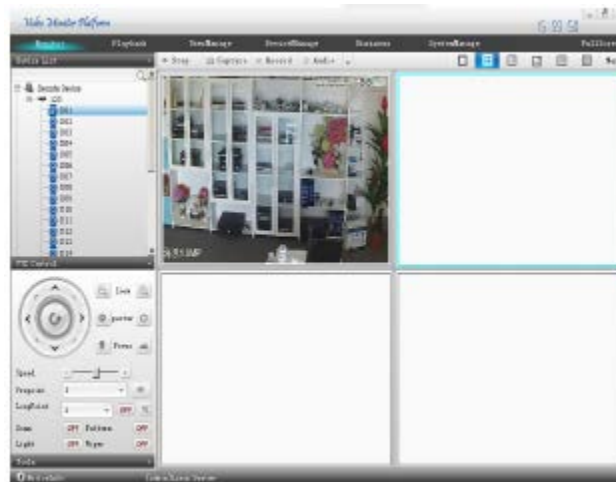


Figura 7 Interfață CMS

2.2 WEB

După conectarea la rețea, utilizarea browser-ului permite logarea DVR-ului pentru a realiza monitorizarea de la distanță.

Etapa 1. Instalați mufa. Deschideți discul, acesați General_IE_V2.0.0.35_20111222.exe și instalați.

Etapa 2. Conectați echipamentul. Deschideți web browser, apoi introduceți adresa IP din bara cu adrese a echipamentului. De exemplu, adresa IP a echipamentului este 10.6.0.114 și apoi trebuie să introduceți <http://10.6.0.114> în bara cu adrese pentru conectare.

Apare următoarea interfață după conectarea cu succes.

Observație: la prima logare, apare fereastra de mai jos.

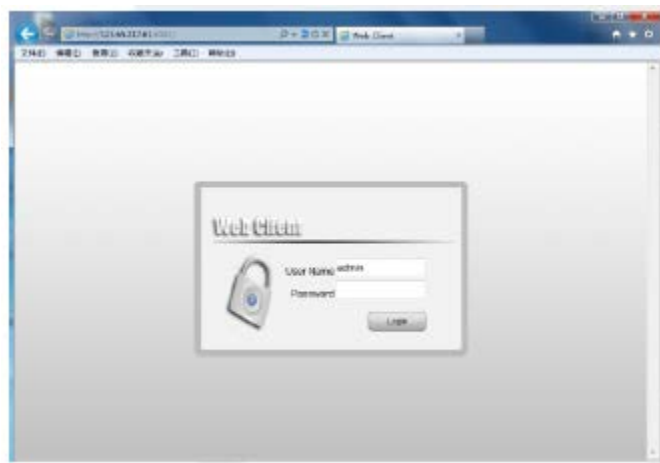


Figura 8 Interfață logare web

Etapa 3. Logare. Introduceți numele de utilizator și parola, implicit ID-ul pentru utilizator administrator este admin și parola este admin. Utilizatorul ar trebuie să modifice parola administratorului cât mai rapid după logare (**Dacă alegeți „Local Area Network” este Main stream, dacă alegeți „Wide Area Network”, este Sub stream**)

După logare, apare următoarea interfață.

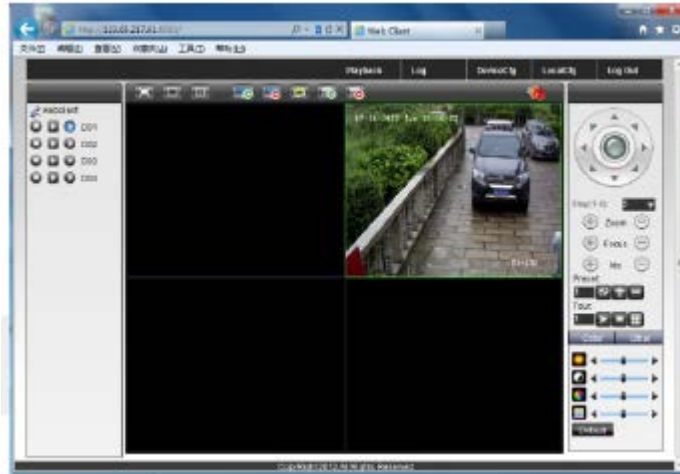


Figura 9 Interfață operare WEB

3. Operare Web de bază

Operarea web se realizează în interfața de operare, așa cum se observă în figura 8.

1) Partajare ecran

Alegeți imaginea în modul preview.

2) Redare

Accesați modul de redare, care suportă redare simultană multi-canal.

3) Logare

Afișare informații logare.

4) Configurare locală

Setare alarmă și sistem.

5) Operare canal

Deschidere imagine. Executați clic stânga și alegeți o fereastră din stânga, alegeți canalul corespunzător din dreapta, apoi executați dublu clic pe imagine. Deschideți al doilea canal pentru imaine, alegeți fereastra din stânga, apoi selectați canalul corespunzător din dreapta, apoi executați dublu clic pe imagine. Pentru deschiderea celorlalte canale, procedați în același mod. Dacă ați ales fereastra corespunzătoare imaginii deschise, deschideți apoi celalalte canale din dreapta, sistemul va închide toate canalele și va deschide noul canal.

Clienții pot regla modul imaginii pentru canalul de imagine deschis.
Închideți canalul. Executați clic dreapta pe mouse pentru canalul care trebuie închis. Sau alegeți să închideți toate ferestrele pentru a închide canalele video deschise.

Partea a treia: Funcții speciale

Aparatele din această serie pot avea un design mai personalizat, având funcții precum: buton vizualizare operație, mărire zonă locală în orice zone din interfața de previzualizare, programare pornire și oprire, upload FTP, 3G & WIFI și altele. În continuare vă prezentăm codarea, redarea pe mai multe canale și setar monitor mobil.

1. Configurare codare

DVR-ul îndeplinește funcții precum redare la calitate superioară și monitorizare de la distanță prin configurarea parametrilor de codare.



Figura 10 Setare codare

1.1 Setare codare pentru fiecare canal

Observație: Numai o parte din modul DVR suportă comutare rezoluție.

Etapa 1. Operare locală prin [Main Menu] > [System] > [Encode] (setare de la distanță prin clic dreapta pe mouse și alegeți „config” din [System] > [Encode]).

Etapa 2. Alegeți canalul 1, setați rezoluția ca D2 (25fps, 1536Kb/s)

Etapa 3. Alegeți canalul 2, setați rezoluția ca CIF (25fps, 512Kb/s). Executați clic dreapta pe mouse sau alegeți „Advanced”, apoi executați clic pe butonul „Copy”.

Etapa 4. Alegeți canalul 3, executați clic dreapta pe mouse sau alegeți local „Advanced”, apoi alegeți „Stick”. Operarea canalului 4 este similară cu cea a canalului 3.

Etapa 5. Executați clic pe „save”, apoi ieșiți.

Observație: parametri standard între rezoluție și Kb/s.

Rezoluție	Kb/s
D1	512~2560
HD1	384~2048kbps
CIF	64~1024kbps
QCIF	64~512kbps

1.2 Setare extra stream

Extra stream se utilizează pentru monitorizare client de la distanță și zonă monitorizare mobilă.

Etapa 1. Activați extra stream.

Etapa 2. Setati rata pentru cadre și rata bit, modul de operare este același ca pentru main stream.

2. Redare simultană multi-canal

DVR-ul introduce cea mai nouă combinație de tehnică de codare pentru a face posibilă redarea simultană a imaginii pe toate canalele.

DVR-ul cu 4 canale suportă redarea simultană a 4 canale, DVR-ul cu 8 canale suportă redarea simultană a 8 canale, numărul de canale poate fi selectat la alegere.



Figura 11 Redare imagine

Etapa 1. Setați parametri de codare pentru fiecare canal din [Main Menu] > [Record] > [Encode].

Etapa 2. Accesați interfața de redare video, executați clic pe butonul Search.

Etapa 3. Alegeți File Type și All și durata de timp, apoi executați clic pe OK din interfața Search Condition.

Etapa 4. Alegeți fișierul înregistrat, apoi executați clic pe Play sau executați dublu clic pe fișierul pe care doriți să îl redați în interfața de redare.

3. Monitorizare multi-canal în timp real, de la distanță

Sunt introduse tehnici extra-stream pentru a obține monitorizarea simultană multi-canal de la distanță în condiții de bandă redusă (viteză redusă a rețelei).

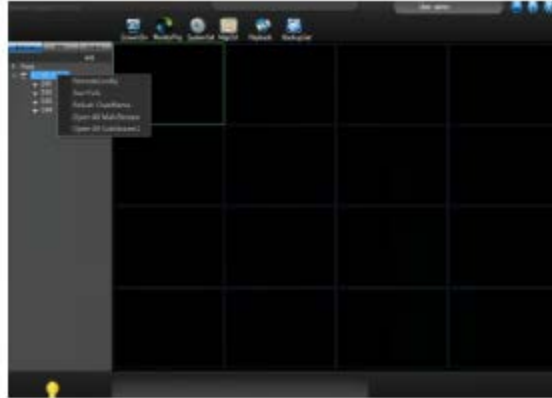


Figura 12 Interfață CMS

Etapa 1. Accesați extra stream (Main Menu > System > Encode).

Etapa 2. Deschideți CMS și apoi logați-vă.

Etapa 3. **După adăugarea dispozitivelor, executați clic dreapta pe numele dispozitivului pentru a selecta „Connect all video” (Main stream).**

4. Monitorizare de pe mobil

Sunt introduse tehnici extra stream pentru monitorizare de pe mobil, se suportă vizualizare mai multe canale.

Etapa 1. Configurare DVR, mergeți la Main Menu > System > Encode > Extra Stream , activare.

Etapa 2. Setare monitorizare de pe mobil, mergeți la Main Menu > System > Net Service > Mobile Monitor, selectați „Enable”.

Etapa 3. Instalați aplicația corespunzătoare de monitorizare de pe mobil. Descărcați și instalați aplicația „VieweasyV2”.

Etapa 4. După instalarea cu succes a aplicației, căutați [start] > [procedure] pe telefonul mobil, vezi figura 13.



Figura 13 Interfață aplicație mobil client

Etapa 5. Setare mobil. Executați clic pe butonul „Setting” din colțul din dreapta jos, apoi mergeți la ecranul care se observă în imaginea 14.



Figura 14 Setare aplicație client pe telefonul mobil.

Name: dvr

UID: ID dispozitiv dvr

User name: nume logare pentru DVR

Password: parola pentru DVR

Auto Connect: Dacă selectați, se va conecta automat la DVR și va afișa automat camerele.

Observație: DVR-ul trebuie să fie conectat la o rețea publică de internet pentru monitorizare de pe mobil.

5. Stocare flexibilă fișiere și salvare de siguranță

Acest DVR introduce tehnici unice de stocare și salvare de siguranță pentru a realiza mai multe tipuri de stocare și salvare de siguranță.

Stocare în timp real

Stocare redundantă. DVR-ul introduce tehnica de stocare RAD 1 pentru a realiza stocare simultană pe două hard discuri și salvare de siguranță reciprocă.

USB HDD și hard disc mobil. DVR-ul introduce o tehnică de stocare, suportă fișiere video care sunt scrise în timp real pe dispozitivele de stocare.

DVR-RW. DVR-ul introduce cea mai nouă tehnică de stocare în timp real, suportă fișiere video care sunt scrise în timp real pe CD.

Stocare de la distanță în timp real. DVR-ul suportă stocarea fișierelor video în timp real pe computerul (disc C/D/E/F) clientului, la distanță.

Descărcare fișiere

Utilizarea unui disc U și descărcare hard disc mobil pe dispozitivul local, DVR-ul suportă fișierul ca fișierul ales să fie salvat de siguranță la viteză ridicată pe dispozitivele de stocare.

DVD-RW. DVR-ul suportă ca fișierul video să fie scris și stocat ca pe CD.

Descărcare rapidă din rețea. DVR-ul suportă descărcarea rapidă a fișierelor alese la client, de la distanță.

Anexa 1 Utilizarea telecomenzii



Număr	Denumire	Funcție
1	Buton multi-canal	Previzualizare multi-canal
2	Butoane numerice	Introducere parolă/introducere număr/comutare canal
3	[Esc]	Înapoi la fereastra anterioară
4	Butoane direcționale	Butoane direcționale sau OK
5	Operare redare	Operare redare de bază
6	Control înregistrare	Accesare meniul înregistrare
7	Control de la distanță	Introducere număr DVR pentru a îl controla
8	FN	Funcție asistent

Anexa 2 Utilizare mouse

***Pentru utilizare cu mâna dreaptă.**

Utilizare	Funcție
Dublu clic stânga	Executați dublu clic pe un element din lista cu fișiere pentru redare video
	Executați dublu clic pe redare video pentru mărire sau micșorare ecran.
	Executați dublu clic pe canal pentru afișare pe întreg ecranul în previzualizare. Executați din nou dublu clic pentru a reveni la afișare multi-canal.
Clic stânga	Alegeți opțiunea corespunzătoare din meniu.
Clic dreapta	Apare scurtătura pentru meniu pe desktop în starea de previzualizare.
	Scurtătură meniu actual în meniu.
Scroll	Adăugați sau scădeți valoarea numerică pentru setarea numărului.
	Comutare elemente în combo box.
	Derulare pagină sus sau jos, în listă.
Deplasare mouse	Alegere widget sau deplasare element în widget.
Tragere mouse	Setare zonă detectare mișcare
	Setare zonă acoperire

**Versiunea în limba engleză este de referință.*

RECICLAREA ECHIPAMENTELOR ELECTRICE SI ELECTRONICE UZATE



Acest simbol prezent pe produs sau pe ambalaj semnifică faptul că produsul respectiv nu trebuie tratat ca un deșeu menajer obișnuit. Nu aruncați aparatul la gunoiul menajer la sfârșitul duratei de funcționare, ci duceți-l la un centru de colectare autorizat pentru reciclare. În acest fel veți ajuta la protejarea mediului înconjurător și veți putea împiedica eventualele consecințe negative pe care le-ar avea asupra mediului și sănătății umane.

Pentru a afla adresa celui mai apropiat centru de colectare:

Contactați autoritățile locale;

Accesați pagina de internet: www.mmediu.ro

Solicitați informații suplimentare la magazinul de unde ați achiziționat produsul



Acest aparat este conform cu standardele Europene de securitate și conformitate electromagnetică



Acest produs nu conține materiale periculoase pentru mediul înconjurător (plumb, mercur, cadmiu, crom hexavalent și agenți inflamabili bromurați: PBB și PBDE).