



**ROBOT DE BUCĂTĂRIE MULTIFUNCȚIONAL  
MANUAL UTILIZARE**



**MY4023**

**Vă recomandăm ca, înainte de prima utilizare, să citiți acest manual. Păstrați-l pentru consultări ulterioare!**

## Descriere produs



1. Dispozitiv presare cârnati
2. Dispozitiv presare ingrediente
3. Tavă
4. Tub mixare
5. Capac frontal
6. Capac vas mixare
7. Vas mixare
8. Capac măsură
9. Capac cană blender
10. Vas blender din sticlă
11. Capac anterior aparat
12. Comutator
13. Comutator viteze
14. Piciorușe fixe
15. Paletă bătut albușuri spumă
16. Paletă pentru amestecat aluat
17. Lamă mixare
18. Capac



15



16

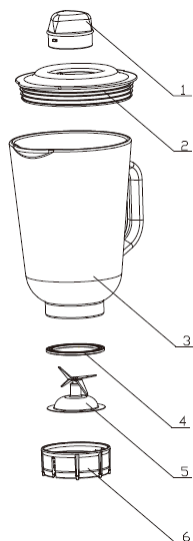


17

18

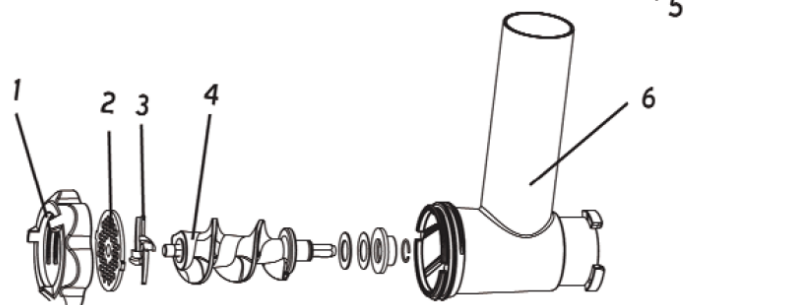
### Asamblare cană blender

1. Capac măsură
2. Capac
3. Cană din sticlă
4. Garnitură de etanșare
5. Lamă mixare
6. Baza dispozitiv



### Asamblare cană tocător

1. Inel fixare
2. Dispozitiv tocare
3. Lamă tocare
4. Melc
5. Tavă
6. Tub mixare



## Măsurile importante privind siguranța

1. Cititi cu atentie aceste instructiuni înainte de a utiliza produsul și păstrați-le pentru referințe ulterioare.

2. Înainte de a conecta aparatul la sursa de alimentare verificați dacă specificațiile tehnice ale acestuia corespund cu cele marcate pe plăcuța cu date tehnice a aparatului.

3. Nu folosiți aparatul dacă are ștecherul sau cablul de alimentare defecte, dacă nu funcționează corespunzător sau dacă a fost deteriorat.

4. Nu încercați să reparați singuri aparatul defect. Contactați personalul calificat al unui centru autorizat de service pentru eventuale lucrări de reparații.

5. Dacă produsul are cablul de alimentare defect, acesta trebuie înlocuit de producător, personalul unui centru autorizat de service sau de către un tehnician calificat.

6. Nu lăsați cablul de alimentare să atârne peste colțul mesei sau al blatului de bucătărie sau să intre în contact cu suprafețe fierbinti.

7. Pentru a evita producerea unui șoc electric, nu folosiți produsul în apropierea unei surse de apă. Nu

8. introduceți aparatul sau cablul de alimentare în apă sau în alte lichide, evitați stropirea lui și manevrarea lui, dacă aveți mâinile ude sau umede.

9. Așezați produsul pe o suprafață dreaptă, orizontală.

10. Deconectați aparatul de la priza de perete când nu îl folosiți sau înainte de a îl curăța.

11. Nu atingeți părțile sau accesoriile în mișcare pe durata funcționării produsului.

12. Copiii trebuie supravegheați când se află în preajma aparatului în funcțiune pentru a vă asigura că nu se joacă cu aparatul. Depozitați aparatul și accesoriile sale într-un loc unde copiii nu au acces la el.

13. Nu așezați produsul pe sau în apropierea unei surse de căldură, precum sobe pe gaz, aragaz, cuptor, etc.

14. Acest produs este destinat exclusiv utilizării în gospodării individuale sau în medii rezidențiale, nu poate fi folosit în exterior. Nu folosiți aparatul în alte scopuri decât cele pentru care a fost conceput.

15. Acest aparat nu este destinat folosirii de către persoane (inclusiv copii) cu abilități fizice, mentale sau senzoriale reduse sau lipsite de cunoștințe sau experiență, decât dacă au fost instruite cu privire la funcționarea în siguranță a aparatului sau sunt supravegheate de către o persoană responsabilă cu siguranța lor.

16. Nu porniți aparatul dacă vasul de amestecare este gol și nu lăsați produsul să funcționeze nesupravegheat.

17. Opriti funcționarea aparatului dacă doriți să înlocuiți accesoriile sau anumite componente ale sale.

18. Acest aparat poate fi utilizat de către copii cu vârstă de peste 8 ani și de către persoane cu capacități fizice, senzoriale sau mentale reduse sau lipsite de experiență și de cunoștințe, dacă acestea au fost supravegheate sau pregătite în vederea utilizării aparatului în condiții de siguranță și dacă înțeleg riscurile asociate. Copiii nu se vor juca cu aparatul. Curățarea și întreținerea nu vor fi realizate de către copii nesupravegheați.

AVERTISMENT: Copiii cu vârste mai mici de 8 ani vor fi ținuți la distanță dacă nu pot fi supravegheați în permanență.

19. Curățarea și întreținerea nu trebuie efectuată de copii sub 8 ani sau fără supraveghere.

**Păstrați aceste instrucțiuni pentru referințe ulterioare.**

**Dacă aparatul este dat unei terțe persoane, aveți grijă să fie însoțit și de acest Manual de utilizare.**

## Utilizarea produsului

Înainte de a monta vasul sau cana pe baza aparatului, asigurați-vă că ștecherul cablului de alimentare nu este conectat la priză. Spălați toate componentele și accesoriile care vor intra în contact cu alimentele.

### Asamblare vas blender

1. Înainte de a porni aparatul, fixați garnitura de etanșare a căniei pe baza dispozitivului de mixare.
2. Montați baza dispozitivului de mixare pe baza căniei și strângeți cât mai tare până se fixează pe pozitie.
2. Introduceți alimentele în vas și apăsați capacul căniei în jos, pentru a îl fixa bine.
3. Introduceți paharul de măsură în deschizătura capacului căniei și rotiți-l în sens invers acelor de ceasornic până se blochează pe pozitie.
4. Montați cana pe baza aparatului și rotiți-o în sens invers acelor de ceasornic până se blochează pe pozitie.

### Test de functionare

1. Învârtiți mânerul butonului de reglaj și ridicați bratul aparatului.
2. Montați vasul de mixare pe baza aparatului și apoi rotiți în sensul indicat de săgeți.
3. Învârtiți mânerul butonului de reglaj și apoi presati capacul superior în jos pentru a cobori bratul aparatului. După ce v-ați asigurat că bratul este bine fixat pe baza aparatului, învârtiți din nou mânerul butonului de reglaj pentru bloca bratul aparatului pe pozitie.
4. După ce ați testat fiecare viteză de functionare, comutați butonul de reglaj a vitezei pe pozitia 0.
5. Învârtiți mânerul butonului de reglaj și ridicați bratul aparatului, apoi scoateți lama de mixare de pe conector.
6. Scoateți capacul de pe carcasa superioară a aparatului.
7. Turnați o măsură de apă în cana blenderului, fixați cana pe baza aparatului și repetați pașii 3-5.
8. Scoateți cana blenderului și montați capacul anterior pe aparat.

## Ghid de utilizare

### Pentru mixare alimente sau frământat aluat

1. Dozajul sugerat făină/apă este de 5:3.
2. Mixați amestecul la viteza 1 timp de 10 de secunde, apoi la viteza 2 timp de 10 de secunde și apoi la viteza 3 timp de 3 minute.
3. Când umpleți vasul de mixare nu depășiți nivelul maxim indicat de marcaj.
4. Vasul de mixare are o capacitate maximă pentru 1500g de făină.
5. Puteti folosi pentru aceste programe dispozitivul de frământat aluat sau pe cel de mixare.

### Albuș bătut spumă, frișcă sau creme

1. Alegeti una dintre vitezele 4-6 și bateti albușurile continuu, timp de 5 minute, până se întăresc.
2. Capacitatea vasului este pentru maxim 24 albușuri de ouă.
3. Pentru frișcă, aveți nevoie de 250ml de smântână proaspătă. Lăsați aparatul să funcționeze continuu la una din vitezele 4-6, timp de 5 minute.
4. Aveți grijă să nu umpleți vasul peste nivelul maxim indicat.
5. Puteti folosi telul pentru bătut albușuri.

### Shake-uri, cocktail-uri și mixarea altor lichide

1. Amestecați ingredientele conform rețetei de preparare, la una din vitezele 1-6, timp de 4 minute.
2. Aveți grijă să nu umpleți vasul peste nivelul maxim indicat.
3. Puteti folosi telul sau paletele de mixare.

### Tocător

1. Tăiați alimentele pe care vreți să le tocați în bucăți de aproximativ 20mm x 20mm x 60mm, ce pot fi introduse ușor în pâlnia tocătorului. Îndepărtați oasele, pielitele și grăsimea de pe bucățile de carne.
2. Conectați aparatul la priza de alimentare și tocați alimentele la viteza 6 timp de maxim 15 minute.
3. După utilizare, opriți aparatul și deconectați-l de la priza de perete.

### Utilizare Blender

1. Introduceți alimentele în cana blenderului.
2. Fixați capacul pe cană și strângeți-l bine. Introduceți paharul de măsură în orificiul de pe capac și rotiți-l în sensul acelor de ceasornic pentru a se fixa.
3. Setati butonul de reglare a vitezei pe pozitia dorită. Nu lăsați aparatul să funcționeze mai mult de 5 minute.
4. Când ați terminat, ridicați cana pentru a o scoate de pe bază. **NU ESTE NEVOIE SĂ O ROTITI!**

Uneori setarea aparatului pe poziția P poate fi mai dificilă.

Trebuie să țineți apăsat comutatorul pe poziția P și să îl rotiți repetat pe poziția P.

Viteză	Utilizare
Pozitia 1-2	Mixare ingrediente moi
Pozitia 3-4	Pentru lichide
Pozitia 5-6	Pentru alimentele solide
Pozitia P	Pentru zdrobit cuburi de gheață și impulsuri scurte, puternice

### Curățarea produsului

1. Înainte de a curăța produsul, rotiți butonul de reglaj a vitezei pe poziția 0 și deconectați ștecherul cablului de alimentare de la priza de perete.
2. După fiecare utilizare, detașați componentele și accesoriile mobile și spălați-le cu apă și detergent de vase. Nu folosiți substanțe de curățare abrazive și nu spălați accesoriile sau componentele detașabile ale aparatului în mașina de spălat vase.
3. Ștergeți suprafața exterioară a aparatului cu o cârpă moale, umezită ușor.
4. Componentele aparatului (paletele de mixare, tocace, amestecare aluat) nu pot fi spălate în mașina de spălat vase.
5. Accesoriile din plastic (vasul de mixare, paletele pentru bătut albuș spumă, cana blenderului) pot fi spălate în mașina de spălat vase.

**Atentie: Nu introduceți baza produsului (unitatea motorului) sau cablul de alimentare în apă sau în alte lichide! Nu folosiți substanțe abrazive sau chimice pentru a curăța aparatul.**

## Continent pachet

Corp aparat – 1 buc	Dispozitiv pentru cârnați – 1 buc
Vas de mixare – 1 buc	Cană blender – 1 buc
Dispozitiv de mixare – 1 buc	Tocător – 1 buc
Dispozitiv pentru frământat aluat – 1 buc	Manual de utilizare – 1 buc
Tel pentru bătut albușuri – 1 buc	

## Date tehnice

### Caracteristici

Corp din plastic  
 Bol din inox cu o capacitate de 5l  
 Blender din sticlă cu o capacitate de 1,2l  
 Mașină de tocat carne:  
 Trei site din metal: 3.0 mm (mică); 5.0 mm (medie); 7.0mm (mare)  
 Capacitate tocare (kg/min): porc 0,5/ vită 0,4  
 6 trepte de viteză și funcție Pulse  
 Puternic, potrivit pentru amestecare, bătut ouă și frământarea aluatului  
 Tel, cârlig pentru frământat și bătător ouă din inox  
 Capac antistropire  
 Controlul electronic al motorului asigură o viteză constantă  
 Piciorușe aderente pentru a menține stabilitatea pe durata funcționării  
 Vibrații reduse, nivel de zgomot scăzut  
 Culoare: roșu

### Specificații tehnice

Tensiune alimentare: 220-240V~/50Hz  
 Putere: 1000W  
 Nivel de zgomot (dBA): ≤85  
 Clasa a II-a de electrosecuritate  
 G.N./G.B. (kg): 9.5/10.5  
 Dimensiuni produs (mm): 422,5x225x550  
 Dim. ambalaj (mm): 565(L)x265(A)x487(Î)

Fabricat în R.P. China

## RECICLAREA ECHIPAMENTELOR ELECTRICE SI ELECTRONICE UZATE



Acest simbol prezent pe produs sau pe ambalaj semnifică faptul că produsul respectiv nu trebuie tratat ca un deșeu menajer obișnuit. Nu aruncați aparatul la gunoierul menajer la sfârșitul duratei de funcționare, ci duceți-l la un centru de colectare autorizat pentru reciclare. În acest fel veți ajuta la protejarea mediului înconjurător și veți putea împiedica eventualele consecințe negative pe care le-ar avea asupra mediului și sănătății umane.

Pentru a afla adresa celui mai apropiat centru de colectare:

Contactați autoritățile locale;

Accesați pagina de internet: [www.mmediu.ro](http://www.mmediu.ro).

Solicitați informații suplimentare la magazinul de unde ați achiziționat produsul



Acest aparat este conform cu standardele Europene de securitate și conformitate electromagnetică



Acest produs nu conține materiale periculoase pentru mediul înconjurător (plumb, mercur, cadmiu, crom hexavalent și agenți inflamabili bromurați: PBB și PBDE).

Prin prezenta declarăm ca acest produs este în conformitate cu cerințele esențiale și alte prevederi pertinente din directiva 1999/5/CE; În situația în care echipamentul nu este însoțit de declarația de conformitate aceasta se poate solicita la adresa de email: [office@ces.nt.ro](mailto:office@ces.nt.ro)



**Complet Electro Serv S.A.**

- Voluntari- Șos. București Nord, 10 Global City Business Park, Corp 011, et. 10
- Telefon relatii clienți: 0374168303
- email: office@ces.nt.ro
- website: [www.myria.ro](http://www.myria.ro)

## DECLARATIE DE CONFORMITATE Nr. 2016/FP411

Noi, Complet Electro Serv S.A., Voluntari- Șos. București Nord, 10 Global City Business Park, Corp 011, et. 10, in calitate de importator al brand-ului Myria, confirmam ca produsele:

Tip Produs	Brand	Model
Robot de bucatarie multifunctional	Myria	MY4023

sunt conforme cu Directivele:

**2014/30/EU – Compatibilitate electromagnetica**

**2014/35/EU – Joasa tensiune**

**2011/65/EU – RoHS**

si standardele Europene:

Categorie	Tip Produs	Standarde aplicate
EMC	Robot de bucatarie	EN 55014-1: 2006 +A1: 2009 +A2: 2011 EN 61000-3-2: 2014 EN 61000-3-3: 2013 EN 55014-2: 1997 +A1: 2001 +A2: 2008
LVD	Robot de bucatarie	EN 60335-1: 2012 +AC: 2014 +A11: 2014 EN 60335-2-14: 2006 +A1: 2008 +A11: 2012 +AC: 2013 EN 62233: 2008
RoHs	Robot de bucatarie	IEC 60335-2-14 +A1: 2008 +A2: 2012 IEC 62335-1: 2010 +A1: 2013 IEC 62335-2: 2011 +A1: 2013

Aparatul poarta marcajul CE respectand toate standardele UE.

Prezenta declaratie a fost completata in baza Declaratiei de Conformitate emisa de catre Producator.

Locul si data emiterii declaratiei Bucuresti, 14-03-2017

Cristian Camara  
Director General



Bucuresti  
14-03-2017